

INFORME ATUR I CONTRACTACIÓ

MOLLET DEL VALLÈS

GENER 2021

L'atur i la contractació a Mollet en 4 dades

El nombre de persones en situació d'atur a Mollet s'ha incrementat en 8 persones en relació al mes anterior, arribant als 3.785 aturats. Aquest lleuger increment de l'atur, en un mes on habitualment es destrueix ocupació, confirma la volatilitat del mercat laboral des de l'inici de la crisi sanitària. Paral·lelament, també s'ha produït una disminució dels nous contractes en relació al desembre.

L'atur a Mollet ha patit un lleuger increment en relació al desembre

L'increment relatiu ha estat del

0,21%

L'increment absolut ha estat de

8

persones

L'atur a Mollet s'ha incrementat en relació al gener de l'any passat

Increment relatiu respecte l'any anterior:

16,57%

Increment absolut respecte l'any anterior:

538

persones

L'atur femení a Mollet del Vallès segueix sent molt més elevat que el masculí

La diferència entre l'atur femení i el masculí a Mollet és de

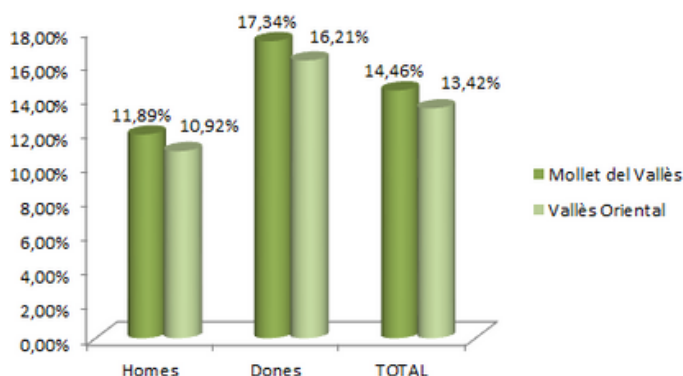
13,08

punts percentuals

El desembre s'han signat **1.520 contractes** a Mollet

El **92,43%** dels contractes laborals realitzats són **temporals i de durada indeterminada.**

TAXES D'ATUR DE MOLLET DEL VALLÈS I DEL VALLÈS ORIENTAL





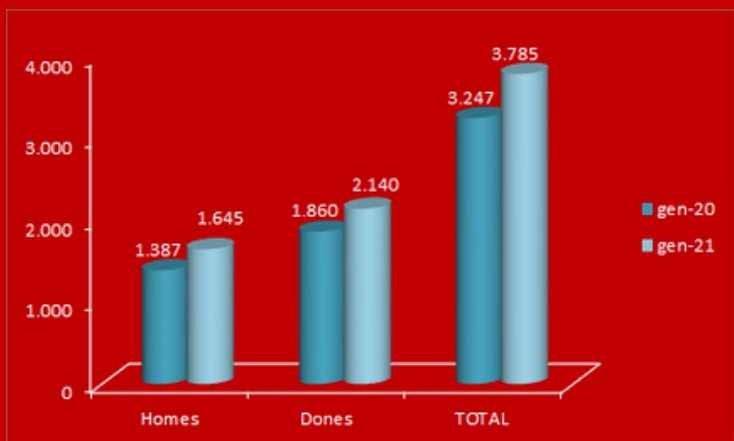
La taxa d'atur a Mollet al mes de gener (14,46%) ha estat 1,04 punts més alta que la mitjana del Vallès Oriental.

En el cas dels homes, l'atur a Mollet és més elevat en 0,97 punts que al total de la comarca.

L'atur de les dones de Mollet supera en 1,13 punts a la del Vallès Oriental.

VARIACIÓ ANUAL DE L'ATUR A MOLLET (DESEMBRE 2020-GENER 2021)

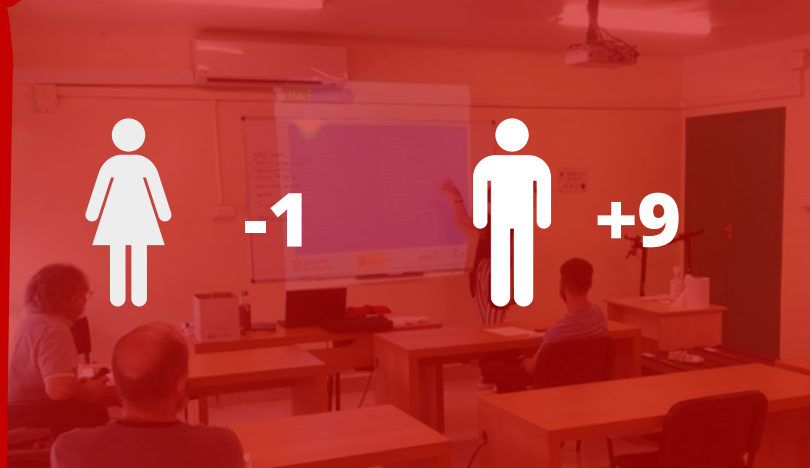
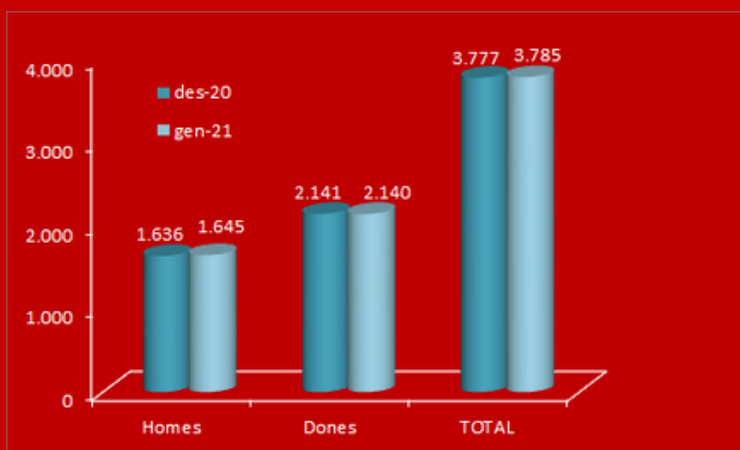
	DESEMBRE 2020	GENER 2021	INCREMENT ANUAL ABSOLUT	INCREMENT ANUAL RELATIU
	2.141	2.140	280	15,05%
	1.636	1.645	258	18,90%



En relació al mes de gener de 2020, s'ha produït un increment de l'atur de 538 persones, de les quals 280 són dones i la resta, 258, homes, arribant així als 3.785 aturats. El gener de 2021 hi havia 3.247 aturats.

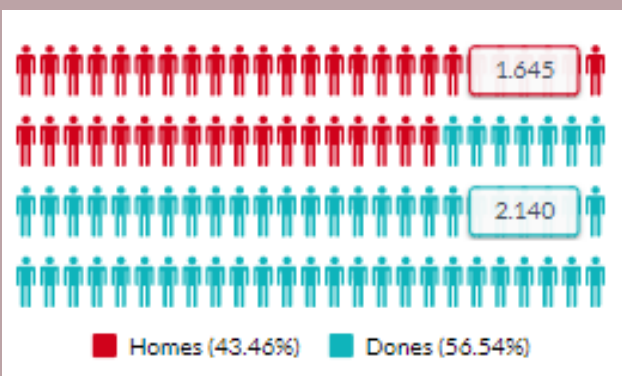
L'increment de l'atur en els homes continua sent més alt que en les dones (18,90% en els homes per 15,05% de les dones). Tot i això, la destrucció d'ocupació es ralentitza.

VARIACIÓ MENSUAL DE L'ATUR A MOLLET DESEMBRE 20-GENER 21



ANÀLISI DE LES DADES D'ATUR A MOLLET PER SEGMENTS

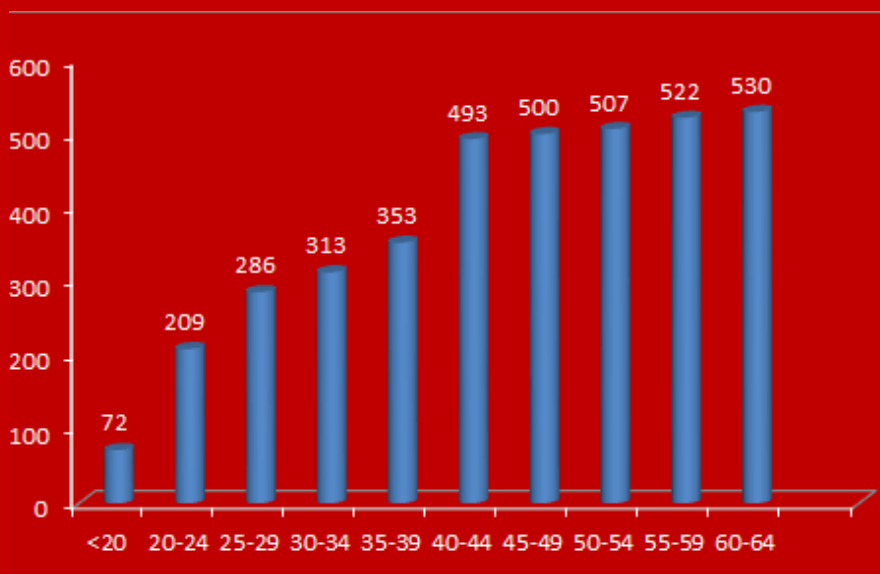
DADES D'ATUR PER SEXE



Durant el mes de gener s'ha produït un lleugeríssim increment de l'atur, amb 8 persones més aturades. Tots són homes (9), ja que l'atur femení ha minvat en 1 persona.

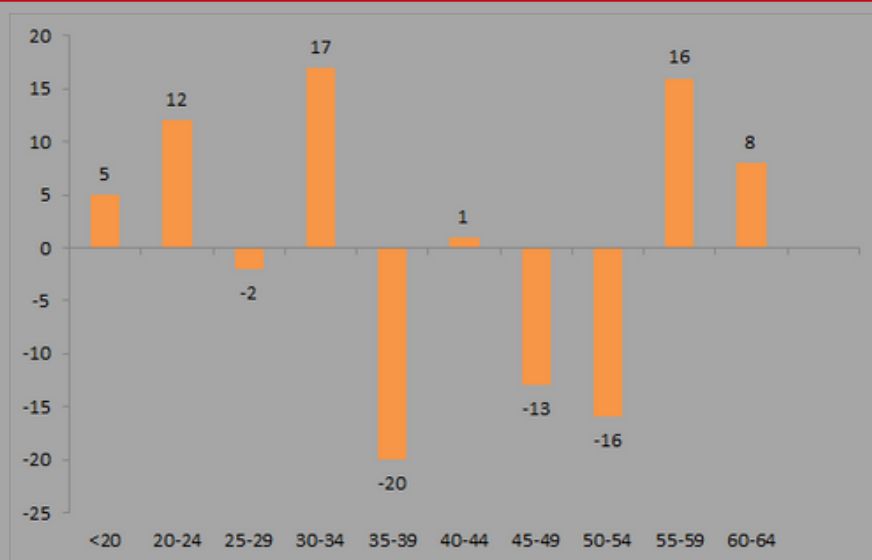
El total d'homes a l'atur a Mollet del Vallès és de 1.645 (el 43,46% de persones a l'atur del municipi), mentre que les dones a l'atur aquest gener eren 2.140 (56,54%). Tot i això la diferència entre homes i dones a l'atur s'ha vist reduïda en 0,30 punts respecte al desembre: el gener hi ha una diferència de 13,08 punts percentuals entre homes i dones, mentre que al desembre era de 13,38 punts.

ANÀLISI DE LES DADES D'ATUR DE MOLLET DISTRIBUCIÓ PER EDATS



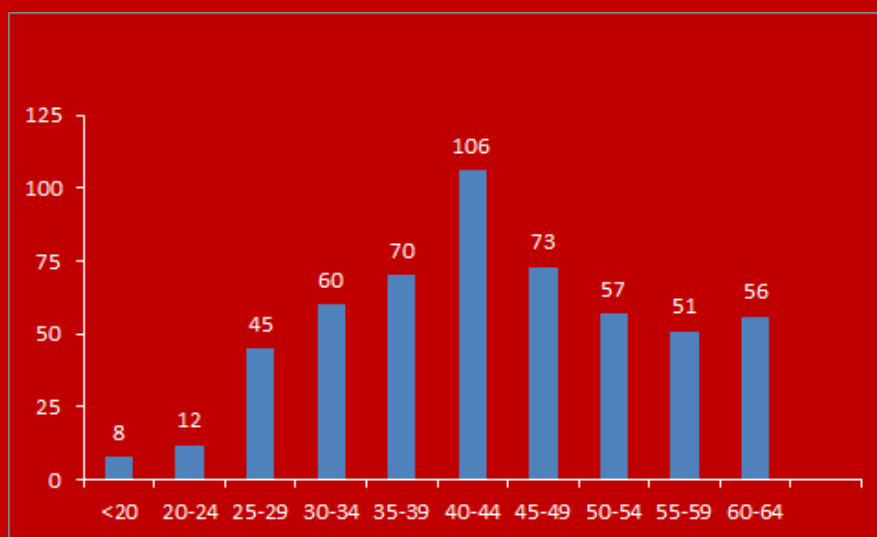
Les dades recollides ens permeten confirmar que a mesura que s'incrementa l'edat, s'incrementen també les persones en situació d'atur. La gràfica és ascendent, i a mesura que es va incrementant l'edat, s'incrementa el nombre persones aturades per segment, fins arribar a l'interval de 60-64 anys que és el segment amb més persones a l'atur.

ANÀLISI DE LES DADES D'ATUR DE MOLLET PER EDAT. VARIACIÓ MENSUAL



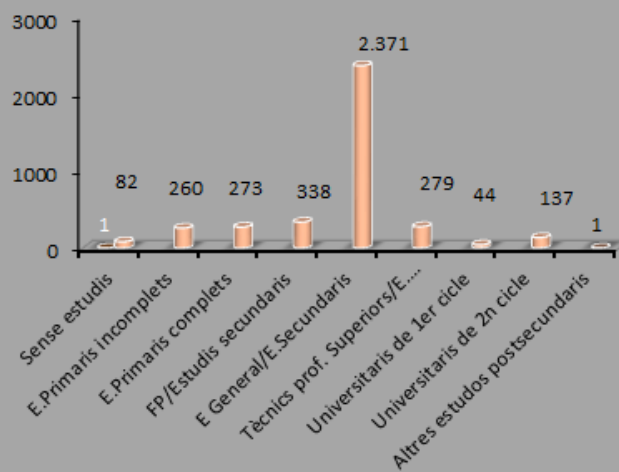
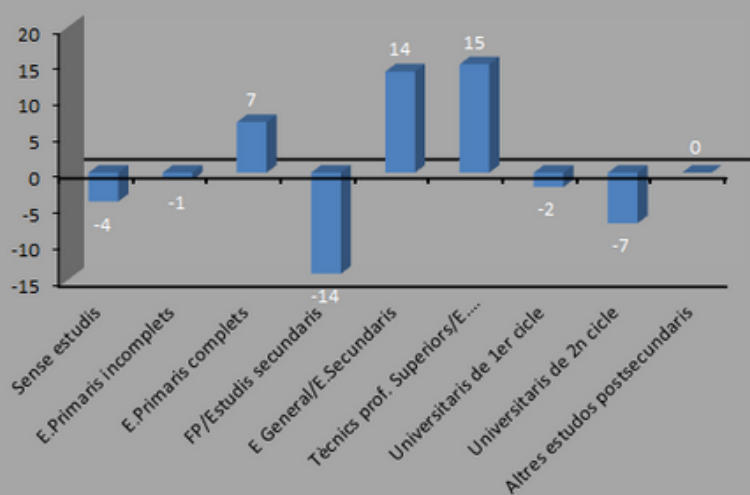
Si comparem l'evolució entre desembre i gener, veiem que, a diferència de desembre (quan totes les franges incrementaven el nombre d'aturats excepte l'interval entre 20 i 24 anys que disminuïa en 2 pesones), al gener s'han produït davallades als intervals de 25/29 anys (-2), 35/39 anys (-20 aturats), 45/49 anys (-13 persones) i 50/54 anys (-16). Aquestes davallades no compensen l'increment en els altres segments <20 (+5), 20/24 anys (+12), 30/34 anys (+17), 40/44 anys (+1), 55/59 anys (+16), i 60/64 anys (+8).

ANÀLISI DE LES DADES D'ATUR PER EDAT. VARIACIÓ INTERANUAL



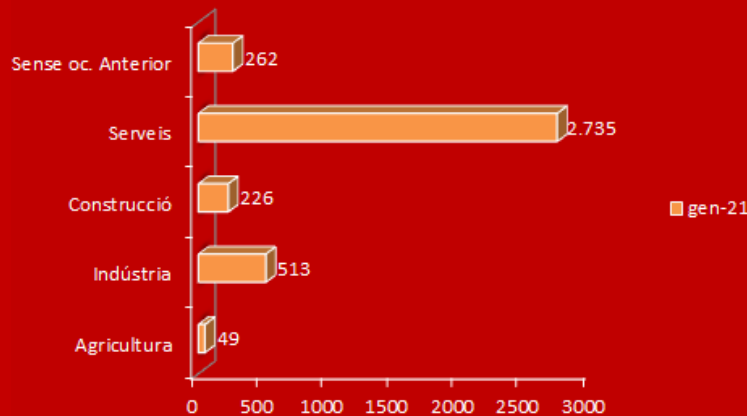
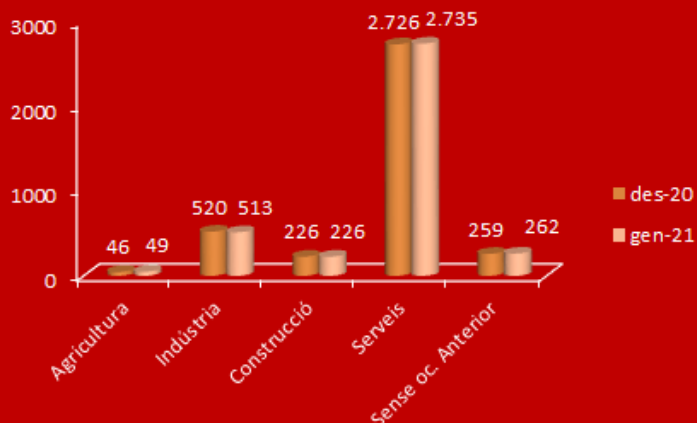
La taxa d'atur s'ha incrementat al gener de 2021 en tots els intervals d'edat en relació al mateix mes de l'any anterior, amb un pic que està en la franja entre 40 i 44 anys amb 106 persones aturades més. El volum de persones aturades es va incrementant des dels <20 anys fins a arribar a aquest pic i després baixa fins a la franja d'edat entre 55 i 59 anys. En el següent interval (60-64 anys) hi ha un lleuger repunt.

ANÀLISI DE LES DADES D'ATUR PER NIVELL FORMATIU



L'atur s'ha incrementat en relació al mes anterior (primer gràfic) als segments: estudis primaris complets (7), E.General/Estudis secundaris (14) i tècnics prof. superiors (15). Pel que fa a la resta de perfils formatius, hi ha una davallada. Així, l'atur ha disminuït al gener, en relació al mes anterior, entre les persones sense estudis (-4), amb estudis primaris incomplets (un imperceptible -1), en el cas dels estudis secundaris/FP (-14), estudis universitaris de 1er cicle (-2), i universitaris de segon cicle (-7). Seguint la tendència habitual en els mesos anteriors (segon gràfic), el volum més elevat de persones a l'atur es troba en les persones amb estudis secundaris (ESO o similar) amb 2.371 de les persones demandants d'ocupació, que representen el 64,62% del total de les persones aturades al municipi.

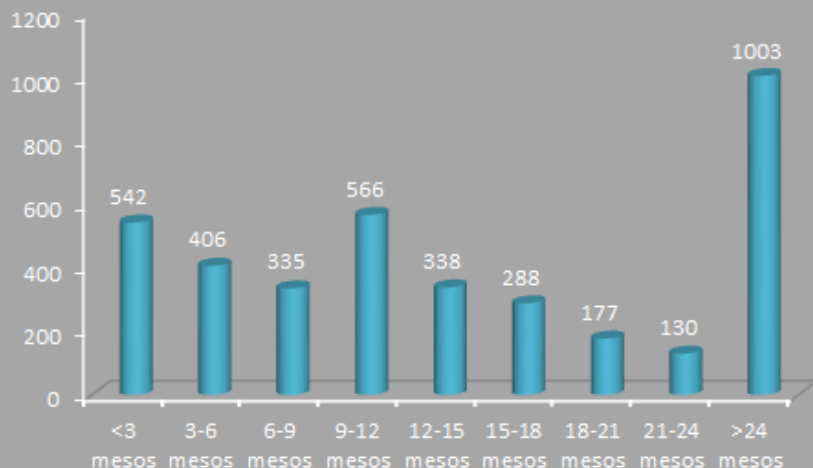
ANÀLISI DE LES DADES D'ATUR PER SECTOR ECONÒMIC



L'atur s'ha incrementat, en relació al mes anterior (primer gràfic), en el sector de l'agricultura (3), serveis (9) i sense ocupació anterior (3), i ha tingut una lleugera davallada en la indústria (-7), al sector de la construcció s'ha mantingut igual que al desembre.

Pel que fa a l'anàlisi de les dades de tots cinc sectors econòmics (segon gràfic), el sector serveis continua sent el més afectat amb el 72,26% de les persones aturades de Mollet (nou dècimes més que al desembre).

ANÀLISI DE LES DADES D'ATUR PER DURADA D'INSCRIPCIÓ (DONO)



Les inscripcions de més de dos anys continuen suposant el percentatge més elevat de persones aturades a Mollet amb 1.003 persones (un increment de 31 persones en relació al desembre). Això implica que moltes persones poden haver passat de tram (el desembre havien 143 persones entre 21-24 mesos aturades i aquest més són 130) mentre que el desembre hi havia 772 persones que portaven aturades més de 24 mesos i al gener són 1.003. El segon gran grup d'inscripcions són les persones inscrites entre 9-12 mesos (566) que coincidiria amb els mesos de l'inici de la pandèmia. El tercer gran bloc són les persones que porten menys de 3 mesos (542) seguit de les que porten 3-6 mesos (406). Aquestes dades coincidarien temporalment amb la segona i tercera onada de la crisi sanitària. Podem concloure que gran part de les persones inscrites entre <3 i 12 mesos, probablement han estat afectades pels ERTOS i acomiadaments vinculats amb les diferents onades de la crisi sanitària iniciada el mes de març de 2020.

ATUR PER GRAN GRUP D'OcupACIÓ A MOLLET DEL VALLÈS



L'anàlisi de l'atur per gran grup d'ocupació del gener ens permet confirmar que se segueix la tendència del desembre, pel que fa als perfils professionals més afectats per l'atur.

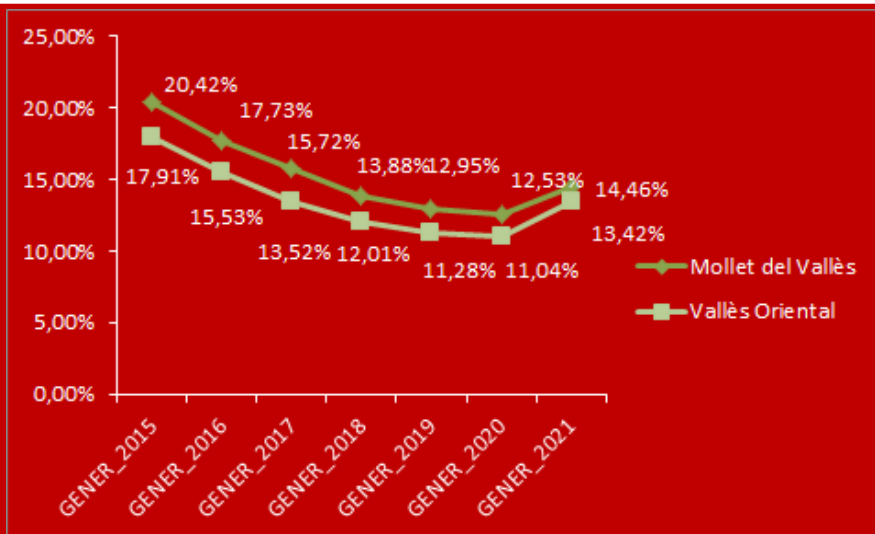
Els grans grups més afectats per l'atur són els treballadors de l'hosteleria i del comerç (amb 696 persones aturades que representen 24 persones més que al desembre) seguit pel sector administratiu (413 persones aturades, la mateixa quantitat que el mes anterior).

Tot i que també veiem que hi ha 1.672 persones aturades en ocupacions elementals (10 més que al període anterior), un calaix de sastre on consten totes aquelles ocupacions relacionades amb tasques de peonatge que no es poden incloure en cap dels grans grups d'ocupació.

El grup d'ocupació d'hosteleria, personal i venedors continua sent un grup d'ocupació que pateix la destrucció d'ocupació i l'increment de l'atur cada mes com a conseqüència de les restriccions derivades de la pandèmia. També continua estant molt afectat el sector administratiu, juntament amb les feines "No qualificades" i de peonatge.



EVOLUCIÓ INTERANUAL DE LA TAXA D'ATUR REGISTRAL A MOLLET I AL VALLÈS ORIENTAL (2015-2021)



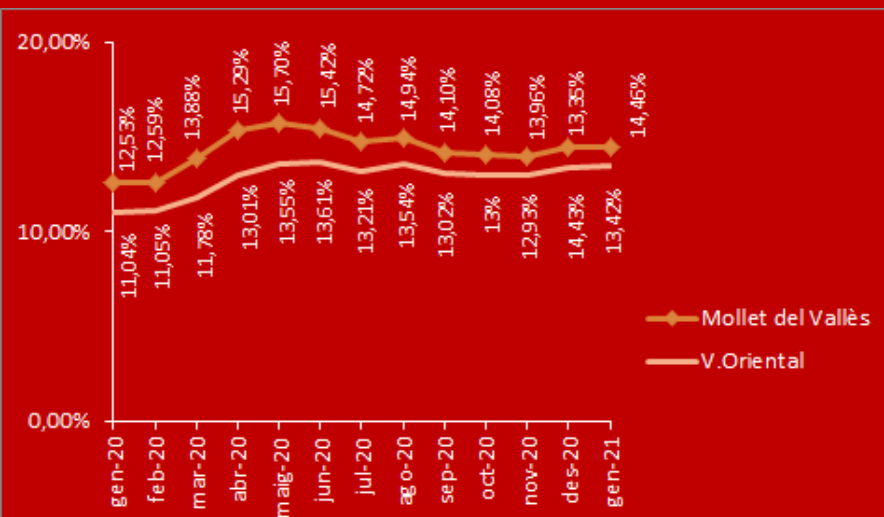
La taxa d'atur al gener dels darrers sis anys ha tingut la mateixa tendència tant a Mollet com al Vallès Oriental.

El 2015 la taxa d'atur va iniciar un descens que es va mantenir fins el gener de 2020, tot i que es va detectar en aquest darrer any una desacceleració en la davallada de l'atur.

El gener de 2021 (per primera vegada en cinc anys) la taxa d'atur creix en relació al mateix mes de l'any anterior. Aquest creixement ha estat de gairebé dos punts a Mollet i de 2,38 punts al total del Vallès Oriental.

Si comparem les dades d'atur els mesos de gener, entre Mollet i el Vallès Oriental, la diferència s'ha anat reduint al llarg d'aquests 6 anys. Si el gener de 2015 la taxa d'atur a Mollet era 2,35 punts percentuals més alta, el gener de 2021 s'ha produït la diferència més baixa en tot el període analitzat: el Vallès Oriental tenia una taxa d'atur inferior en 1,04 punts.

EVOLUCIÓ ANUAL DE LA TAXA D'ATUR REGISTRAT A MOLLET I AL VALLÈS ORIENTAL 2020-21



L'evolució de l'atur durant l'any 2020 està vinculada a l'evolució de la pandèmia. Els dos primers mesos de l'any (abans de que es desencadenés la pandèmia a Catalunya), les dades d'atur es mantien constants (amb un petit increment de 0,06 entre febrer i gener).

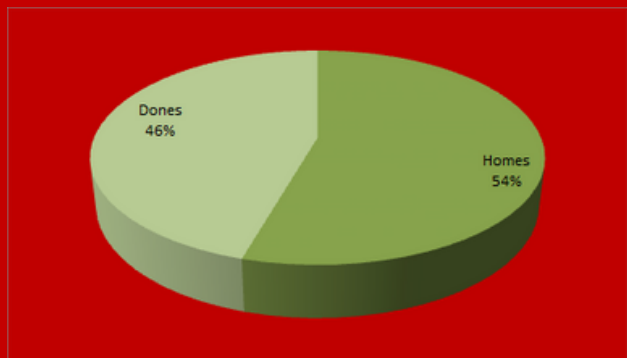
Durant la primera onada, es va incrementar en més d'un punt respecte del mes anterior (al març), disparant-se a l'abril i sobretot al maig.

A partir de maig, el mercat laboral es mostra volàtil amb una taxa d'atur que va tenint petites oscil·lacions (baixa al juny, juliol, setembre, octubre i novembre) i creix a l'agost i especialment al desembre,

Al gener (un mes habitualment dolent per l'ocupació) s'ha produït un lleugeríssim repunt en relació al desembre.

Com a conclusió, les dades de l'atur corresponent a gener de 2021 són pitjors que fa tot just un any, gener de 2020. A Mollet l'increment ha estat d'1,93 punts percentuals mentre que al conjunt de la comarca les dades encara són pitjors, amb un increment interanual de 2,38 punts.

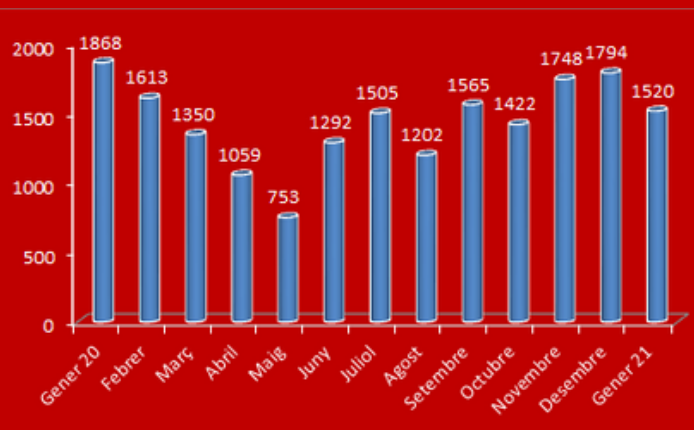
CONTRACTACIÓ PER SEXE A MOLLET DEL VALLÈS FEBRER 2020-GENER 2021



Durant els darrers 12 mesos s'han realitzat a Mollet del Vallès 16,823 contractes laborals, dels quals 9.166 (el 54%) han estat contractes realitzats a homes i 7.657 (el 46% restant) a dones.

Val a dir que, malgrat que les xifres absolutes de l'atur han variat en relació a desembre (s'han signat 274 contractes menys que al mes anterior) el percentatge ha estat el mateix, mantenint-se l'esclatxa contractual entre homes i dones.

EVOLUCIÓ DE LA CONTRACTACIÓ A MOLLET DEL VALLÈS GENER 2020-GENER 2021



La contractació laboral a Mollet del Vallès durant el darrer any s'ha caracteritzat per una tendència negativa des de gener. El gener de 2020 es va assolir la xifra més alta de contractes (1.868). A partir de febrer s'inicia un descens que va tocar fons al maig; amb només 753 contractes; i que ha anat recuperant-se tot i la forta davallada d'agost (només 1.202 contractes) i d'octubre (1.422 contractes). La caiguda de contractes d'agost va ser conseqüència de que tradicionalment és un mes en què creix l'atur i hi ha un descens en la contractació. La davallada d'octubre s'explica per la segona onada de la pandèmia que va frenar les noves contractacions.

El gener (mes en que tradicionalment es produeix una disminució de la contractació com a conseqüència de la finalització de la campanya de Nadal), ha sumat, enguany, a aquesta circumstància, les restriccions derivades de la pandèmia, la qual cosa ha provocat la no renovació de molts contractes i, per tant, una caiguda de la contractació tant en comparació a l'any anterior (gener 20) com en comparació al mes anterior (desembre 20).

EVOLUCIÓ INTERANUAL DE LA CONTRACTACIÓ A MOLLET DEL VALLÈS (2016-2021)

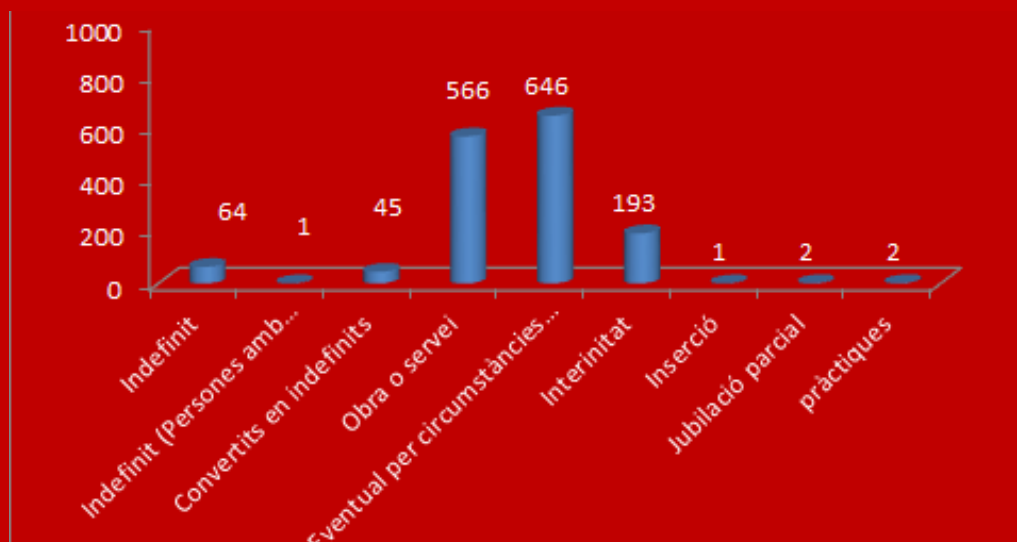


La contractació en els darrers sis anys té forma de piràmide. El gener de 2016 (primer període de l'interval analitzat) es van subscriure 1.624 contractes i s'inicia una tendència a incrementar-se anualment (així el 2017 es van signar 1.951 contractes i el gener de 2018 van ser 2.223). El gener de 2019 es va arribar al pic màxim de contractació (2.593 nous contractes).

El gener de 2020 va haver-hi una important disminució de la contractació (1.868 contractes, és a dir 725 contractes menys que al període anterior). Aquesta davallada es justificava com a conseqüència de la desacceleració econòmica que s'havia començat a confirmar durant el segon semestre de 2019.

Enguany s'ha mantingut la tendència a la baixa, conseqüència en aquest cas, de la crisi econòmica i sanitària mundial derivada de la COVID-19. Tot i la disminució de la contractació, l'impacte ha quedat esmorteït en relació al gener de 2020, ja que al gener de 2021, tot i haver-se reduït a 1.520 contractes, la disminució en relació a l'any anterior és de 348 contractes, mentre que la disminució al gener de 2020 en relació a 2019 va ser gairebé del doble (725 contractes)

TIPOLOGIA DE LA CONTRACTACIÓ A MOLLET DEL VALLÈS GENER 2021



La contractació laboral a Mollet del Vallès durant el mes de gener, i seguint la tendència del desembre, ha estat prioritàriament de contractes temporals:

- d'obra i servei: 566
- eventuals per circumstàncies de la producció: 646
- interinitat: 193

Si comparem amb el desembre, s'ha incrementat el volum de contractes d'obra i servei, 566 (al desembre van ser 424) i han disminuït els contractes eventuals per circumstàncies de producció (646 al gener per 739 al desembre) i d'interinitat (al gener s'han signat 193, respecte dels 521 del desembre).

Tot i això, aquests tres tipus de contractes continuen sent majoritaris (el 92,43% de tots els contractes realitzats a Mollet).

Només 110 dels contractes han estat indefinits (64 contractes indefinits, 1 persona amb discapacitat i 45 contractes temporals convertits en indefinits). En relació al mes de desembre, hi ha hagut una petita davallada en els contractes indefinits, ja que van passar de 117 als 110 de gener.

La resta de contractes han estat pràcticament residuals, amb 1 contracte d'inserció, 2 per jubilació parcial i 2 en pràctiques.

Fonts bibliogràfiques:

- Observatori-Centre d'Estudis del Vallès Oriental i Àrea de desenvolupament local
- HERMES. Informació Estadística Local (Diputació de Barcelona)
- Observatori del Treball i Model Productiu (Generalitat de Catalunya)
- Gràfics: Elaboració pròpia

