

INFORME ATUR I CONTRACTACIÓ

MOLLET DEL VALLÈS

MARÇ 2021

L'atur i la contractació a Mollet en 4 dades

El nombre de persones en situació d'atur a Mollet s'ha incrementat en 18 persones en relació al mes anterior, arribant als 3.830 aturats. L'atur femení continua sent molt més acusat que l'atur masculí, amb una diferència de 12,32 punts percentuals. Durant el mes de març s'ha produït un increment de 69 contractes en relació als contractes celebrats el mes anterior.

L'atur a Mollet ha patit un increment en relació al febrer

L'increment relatiu ha estat del

0,06%

L'increment absolut ha estat de

18

persones

L'atur a Mollet s'ha incrementat en relació al març de l'any passat

Increment relatiu respecte l'any anterior:

8,22%

Increment absolut respecte l'any anterior:

291

persones

L'atur femení a Mollet del Vallès segueix sent més elevat que el masculí

La diferència entre l'atur femení i el masculí a Mollet és de

12,32

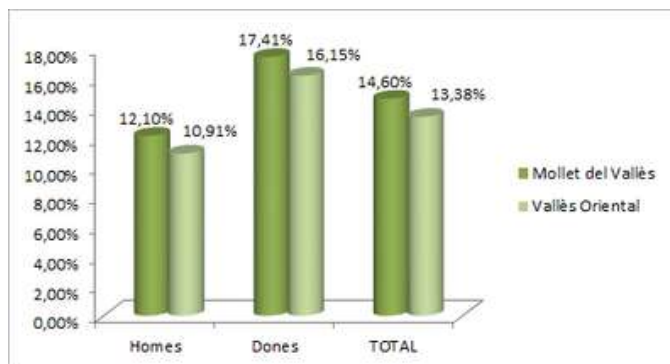
punts percentuals

El **març** s'han signat

1.617

contractes a
Mollet

TAXES D'ATUR DE MOLLET DEL VALLÈS I DEL VALLÈS ORIENTAL



La taxa d'atur a Mollet el mes de març (14,60%) s'ha incrementat de manera pràcticament imperceptible (un 0,06) en relació al febrer (14,54%) i ha estat 1,22 punts més alta que la mitjana del Vallès Oriental.

En el cas dels homes, l'atur a Mollet és més elevat en 1,19 punts en comparació al total de la comarca.

L'atur de les dones de Mollet supera en 1,26 punts a la del Vallès Oriental.

VARIACIÓ INTERANUAL DE L'ATUR A MOLLET (MARÇ 2020-MARÇ 2021)

ANUAL

	MARÇ 2020	MARÇ 2021	INCREMENT ANUAL ABSOLUT	INCREMENT ANUAL RELATIU
	1.996	2.151	155	7,77%
	1.543	1.679	136	8,81%

El número de persones aturades a Mollet el març ha estat de 3.830. En relació al mes de març de 2020, s'ha produït un increment de l'atur en 291 persones, de les quals, 155 són dones i la resta, 136, homes, arribant així als 3.830 aturats. El març de 2020 hi havia 3.539 aturats.

En relació a l'anàlisi de les dades cal destacar dos aspectes:

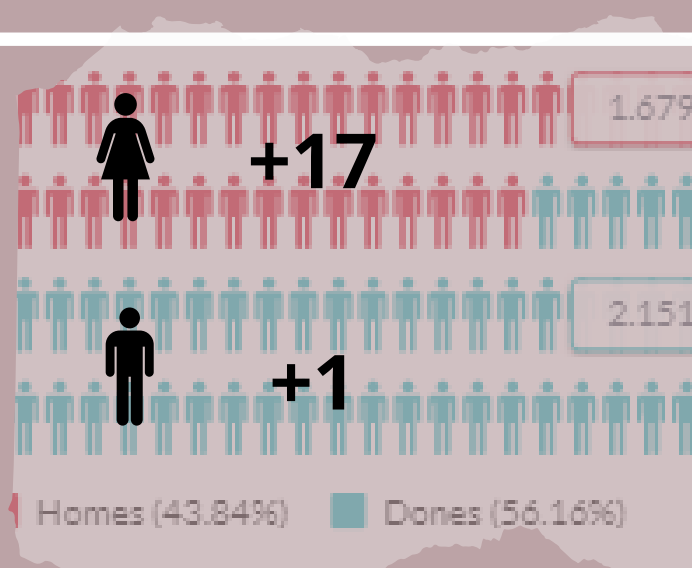
- Aquest mes s'ha produït un canvi de tendència ja que l'atur, en dades absolutes, s'ha incrementat més en les dones (155) que en els homes (136). En dades relatives, els homes continuen tenint un increment més elevat (8,81%) que en el cas de les dones (7,71%).
- La destrucció d'ocupació (si la comparem amb el mateix període de l'any anterior) decreix espectacularment, ja que els llocs de treball que s'han perdut, baixa dels 300 (291), mentre que en els períodes anteriors havien arribat fins i tot a fregar els 500. Es produeix per tant la paradoxa que, en el mes que es compleix el primer aniversari del confinament total, derivat de la crisi sanitària, observem el símptoma d'una recuperació de l'ocupació: la reducció de la destrucció de llocs de treball.

ANÀLISI DE LES DADES D'ATUR A MOLLET PER SEGMENTS

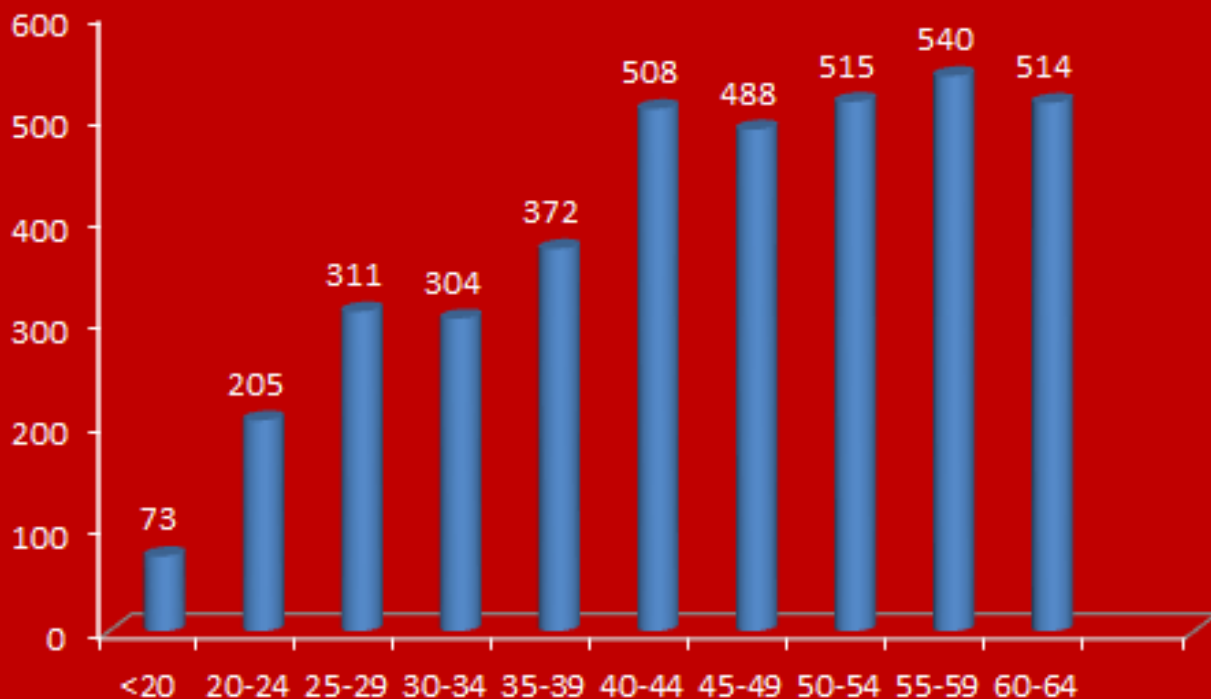
DADES D'ATUR PER SEXE

Durant el mes de març s'ha produït un lleuger increment de l'atur, en relació al febrer, amb 18 persones més aturades: 1 són homes, i 17 dones. Per primera vegada, en el que portem d'any, creix l'atur en les dones per sobre dels homes, la qual cosa repercuteix en un increment del percentatge de dones aturades, en relació als homes aturats, passant a una diferència de 12,32 punts percentuals.

El total d'homes a l'atur a Mollet del Vallès és de 1.679 (el 43,84% de les persones aturades a Mollet), mentre que les dones a l'atur el març eren 2.151 (56,16%).



ANÀLISI DE LES DADES D'ATUR DE MOLLET DISTRIBUCIÓ PER EDATS



El mes de març observem que la franja d'edat més afectada per l'atur és la representada pel segment de persones que tenen entre 55 i 59 anys (540 persones aturades), seguida per les persones que tenen entre 50 i 54 anys (515) i les de 60 a 64 anys (514).

Per contra el segment de persones de menys de 20 és el que té menys persones aturades (73).

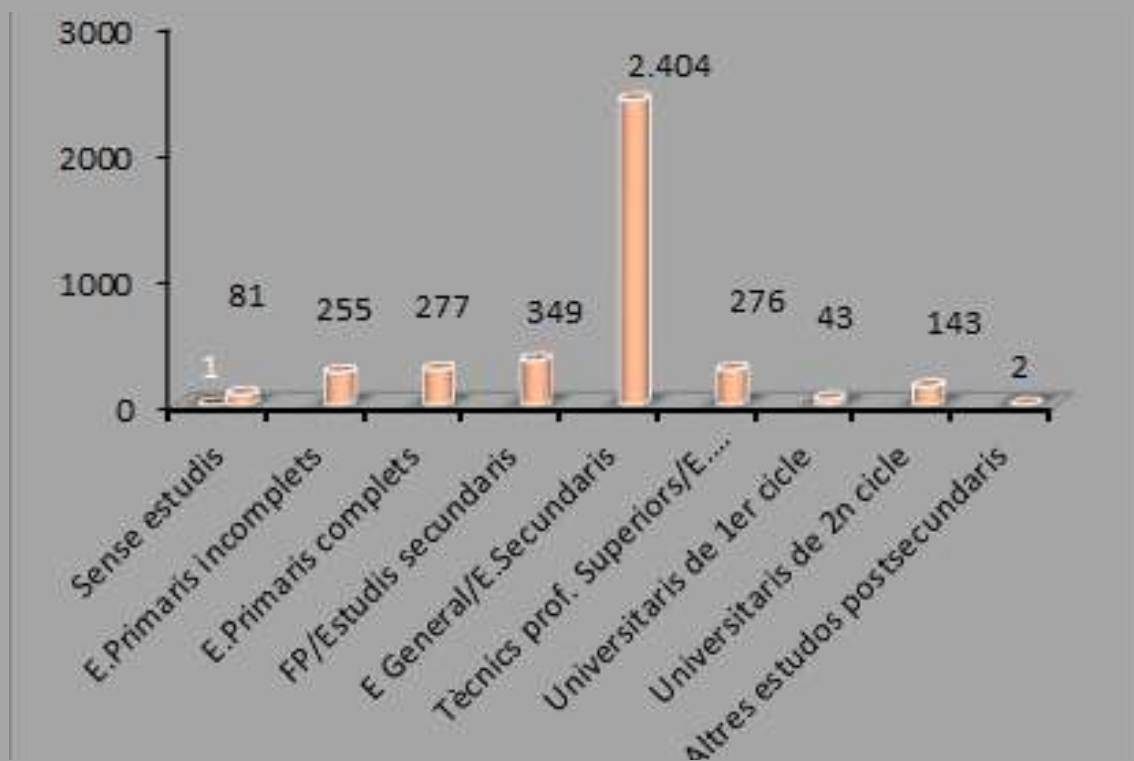
En relació al *mes de febrer*, s'ha produït un increment de les persones aturades en els segments d'edat de 55-59 anys (15), 30-34 (13), 35-39 i 40-44 (en tots dos casos 10) i 25-29 (3).

Per contra, l'atur ha disminuït de manera important en el segment d'edat de 45-49 (-22 persones aturades), i ja de manera més reduïda en els segments de menors de 20 anys i de 20 a 24 (-4), 60-64 (-2) i 50 a 54 anys, (-1).

Respecte de l'*any anterior*, el volum de persones aturades, s'ha incrementat en pràcticament tots els segments d'edat, excepte les persones que tenen menys de 24 anys. Així podem observar que entre els menors de 20 anys la disminució ha estat de -6 joves aturats, mentre que l'interval de 20 a 24 anys la disminució ha estat de -3.

La resta de segments d'edat incrementen les persones aturades, destacant les persones d'entre 40 i 44 anys (amb un increment de 78 persones, els de 55 a 59 anys (+60), 50 a 54 anys (+50), en la resta de segments l'increment és inferior: entre 25 i 29 i entre 35 i 39 anys (+34 en tots dos casos), 45 a 49 i 60 a 64 anys (+21 en tots dos casos) i el segment d'edat on creix menys l'atur és el de 30-34 (+2)

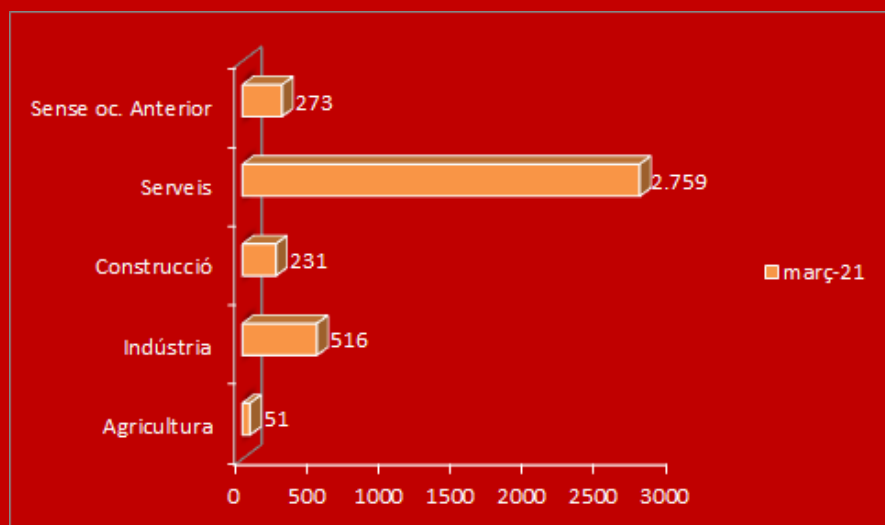
ANÀLISI DE LES DADES D'ATUR PER NIVELL FORMATIU



L'a taxa d'atur manté la tendència habitual, i el segment de població més afectat és el de les persones que tenen un nivell d'estudis d'Educació General i secundaris, amb 2.404 persones. El següent segment amb més taxa d'atur és el de persones amb FP i estudis secundaris (349), seguit de les persones que han finalitzat els seus estudis primaris (277) i els tècnics professionals superiors (FP-II i CFGS) i estudis post secundaris (Batxillerat) amb 276. El nivell d'estudis amb un menor numero d'aturats correspon a les persones que han cursat, altres estudis postsecundaris (2).

Si comparem amb el període anterior, l'atur creix en tres nivells formatius, es manté igual en dos i disminueix en quatre. L'increment més elevat es produeix en el nivell de FP i estudis secundaris (+15), estudis primaris complets (+11), FP-II, CFGS i batxillerat (+6). Per contra, el segment de persones amb estudis primaris incomplets, és el segment on més disminueix l'atur (-7), seguit pels estudis generals/secundaris (-4), els estudis universitaris de primer cicle (-2) i de segon cicle (-1). No hi ha variació en les persones que no tenen estudis, ni tampoc en les que tenen altres estudis postsecundaris

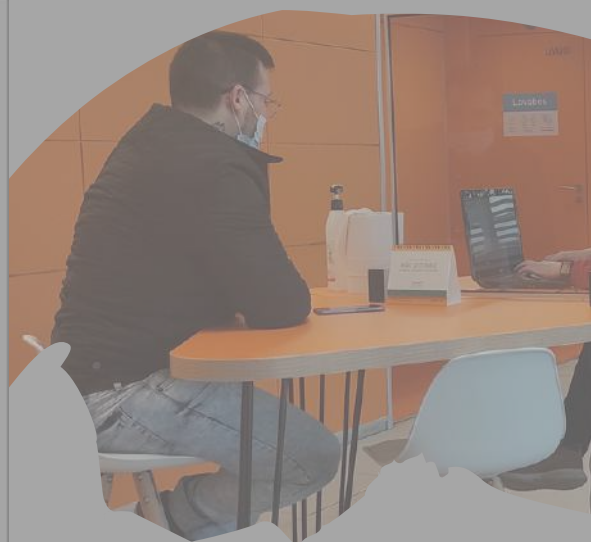
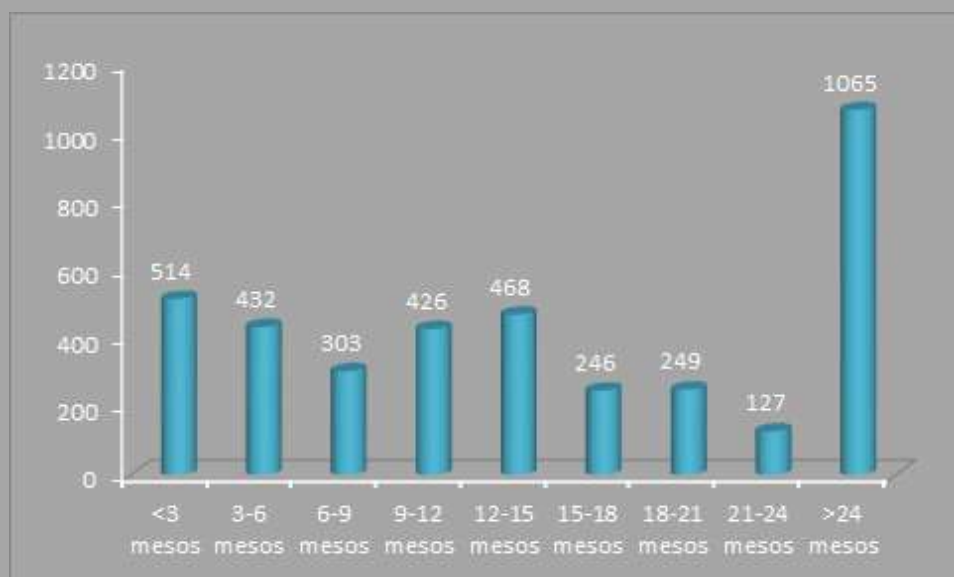
ANÀLISI DE LES DADES D'ATUR PER SECTOR ECONÒMIC



El sector serveis continua sent el més afectat per l'atur amb el 72,03% de les persones aturades de Mollet.

L'atur s'ha incrementat, en relació al mes anterior en tots els sectors productius a excepció del sector serveis, el qual ha tingut una disminució de (-7) persones. La resta de sectors han patit un increment que ha estat més elevat en el sector indústria (+12), seguit per les persones sense ocupació anterior (+8), sector de la construcció (+2) i agricultura (+2)

ANÀLISI DE LES DADES D'ATUR PER DURADA D'INSCRIPCIÓ (DONO)



Les inscripcions de més de dos anys continuen suposant el percentatge més elevat de persones aturades a Mollet amb 1.065 persones (un increment de 39 persones en relació al febrer). El segon gran grup d'inscripcions són les persones inscrites fa menys de 3 mesos (514). És important destacar que aquestes persones que s'han inscrit a partir de gener, ho han fet en el període corresponent a la tercera onada de la crisi sanitària que va provocar el tancament dels comerços més grans de 400m, grans superfícies comercials, i el tancament en caps de setmana dels comerços no essencials. El tercer gran grup correspon a les inscripcions realitzades entre 12-15 mesos (468) que coincidiria amb els mesos de l'inici de la pandèmia. Finalment cal destacar que el quart segment per volum de persones inscrites és el de les persones que porten entre 3 i 6 mesos, coincidint amb el toc de queda i restriccions en el sector de l'hosteleria.

ATUR PER GRAN GRUP D'OCUPACIÓ A MOLLET DEL VALLÈS



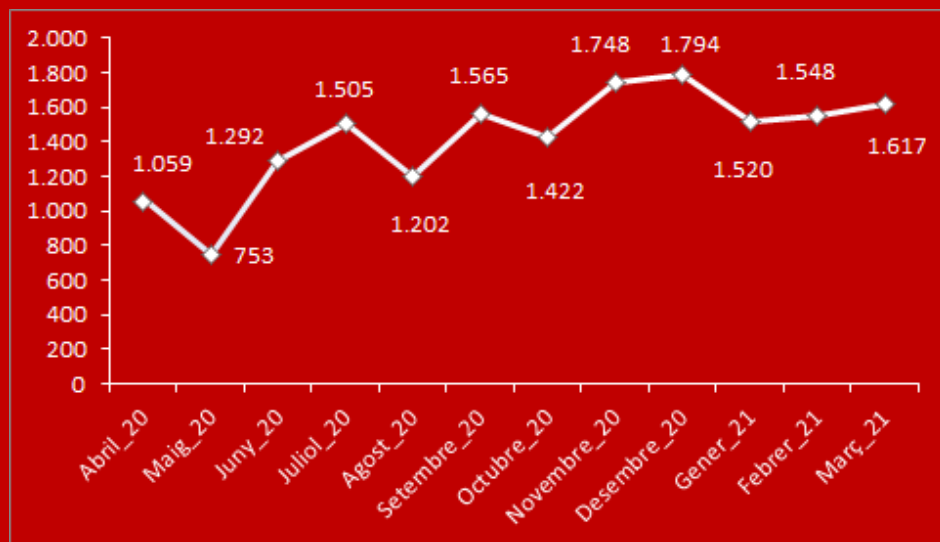
L'anàlisi de l'atur per gran grup d'ocupació, permet confirmar que els sectors més afectats per l'atur són els treballadors de l'hosteleria i del comerç (amb 713 persones aturades, amb un increment de 14 persones en relació al mes anterior) seguit pel sector administratiu (390 persones aturades, que en relació al febrer han disminuït en -11 persones).

Tot i que també veiem que hi ha 1.717 persones aturades en ocupacions elementals (+8 més que al període anterior), el fet que aquest gran grup sigui un "calaix de sastre" on consten totes aquelles ocupacions relacionades amb tasques de peonatge que no es poden incloure en cap dels grans grups d'ocupació. El fet que aquest gran grup, agrupi diverses ocupacions no permet comparar amb altres grups per extreure conclusions.

El grup d'ocupació d'hosteleria, i venedors, continua sent el grup que pateix la destrucció d'ocupació més elevada (aquest més ha continuat creixent), aquest grup està sent el més afectat per les restriccions derivades de la pandèmia. Tot i que al llarg del mes de març s'han suavitzat les restriccions (apertura centres comercials, apertura dels comerços no essencials en cap de setmana, supressió del confinament comarcal), estem davant d'uns sectors molt castigats des de l'inici de la pandèmia, fet que provoca que molts d'aquests negocis, finalment, es vegin abocats a ERTOS, acomiadaments de treballadors o fins i tot, al tancament definitiu.



EVOLUCIÓ DE LA CONTRACTACIÓ A MOLLET DEL VALLÈS ABRIL 2020-MARÇ 2021



DISTRIBUCIÓ DELS CONTRACTES PER SEXE



45%



55%

La contractació laboral a Mollet del Vallès durant el darrer any s'ha caracteritzat per patir diverses oscil·lacions. La tendència a disminuir els contractes que havia començat al febrer, toca fons al maig; amb només 753 contractes; i que ha anat recuperant-se tot i la forta davallada d'agost (1.202 contractes), octubre (1.422 contractes) i gener (1.520). La caiguda de contractes del mes d'agost va ser conseqüència directa de la pandèmia: no es van produir tantes contractacions com és habitual. La davallada d'octubre i de gener s'explica per la segona i tercera onada de la pandèmia respectivament que va frenar les noves contractacions. L'increment del novembre (1.748) i del desembre (1.794) poden ser conseqüència del Black Friday i la campanya de Nadal, que tradicionalment solen generar contractacions en els sectors comerç i hosteleria.

El gener (mes en que tradicionalment es produeix una disminució de la contractació com a conseqüència de la finalització de la campanya de Nadal), ha sumat, enguany, a aquesta circumstància, les restriccions derivades de la pandèmia, la qual cosa ha provocat la no renovació de molts contractes. Al febrer es produeix un repunt en la contractació (1.548) que ha continuat al març (1.617)



Fonts bibliogràfiques:

- Observatori-Centre d'Estudis del Vallès Oriental i Àrea de desenvolupament local
- HERMES. Informació Estadística Local (Diputació de Barcelona)
- Observatori del Treball i Model Productiu (Generalitat de Catalunya)
- Gràfics: Elaboració pròpia

