

INFORME ATUR MOLLET DEL VALLÈS

OCTUBRE 2020

L'atur a Mollet en 4 dades

El nombre de persones en situació d'atur a Mollet ha disminuït en 7 persones en relació al mes de setembre. Tot i el lleuger descens, la taxa d'atur, continua sent molt més elevada que abans de l'inici de la crisi sanitària i afecta especialment a dones, persones d'edat avançada i/o amb baix nivell d'estudis.

L'atur a Mollet ha patit una lleugeríssima disminució respecte el mes de setembre.

La disminució relativa ha estat del

0,19%

La disminució absoluta ha estat de

7

persones

L'atur a Mollet s'ha incrementat en relació a l'octubre de l'any passat.

Increment relatiu respecte l'any anterior:

13,10%

Increment absolut respecte l'any anterior:

425

persones

L'atur femení a Mollet del Vallès segueix sent molt més elevat que el masculí.

La diferència entre l'atur femení i el masculí a Mollet és de

13,36

punts percentuals

El perfil més afectat per l'atur és el de personal no qualificat

(ocupacions elementals)

1.585

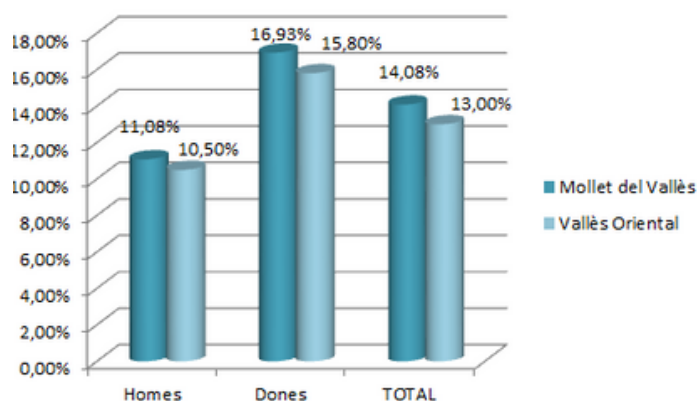
i treballadors d'hosteleria i comerç

681



TAXA D'ATUR MOLLET DEL VALLÈS I DEL VALLÈS ORIENTAL

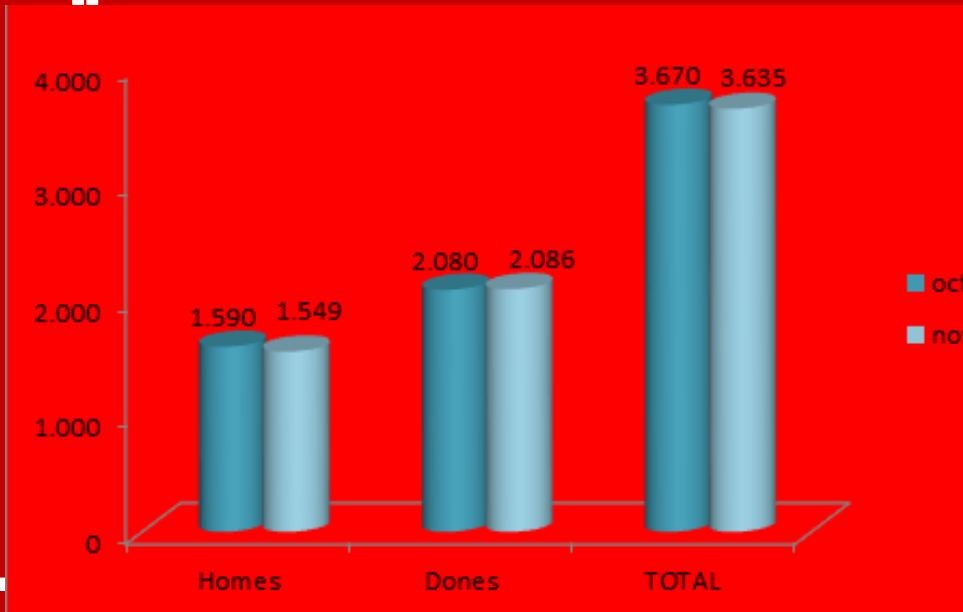
El mes d'octubre hi ha hagut una petita reducció de l'atur tant pel que fa a Mollet com al Vallès Oriental, en relació al setembre. Aquesta es visualitza tant en l'atur femení com en el masculí i el total d'aturats.

La taxa d'atur a Mollet, continua sent més alta que la mitjana del Vallès Oriental, en tots els segments. Així l'atur dels homes a Mollet és més elevada en 1,3 punts. L'atur de les dones de Mollet supera en 1,13 punts a la del Vallès Oriental. La diferència és lleugerament més baixa quan analitzem el total que en el cas de Mollet és de 14,08% i en la comarca és del 13% tenint una



VARIACIÓ ANUAL DE L'ATUR A MOLLET (OCTUBRE 2019-OCTUBRE 2020)

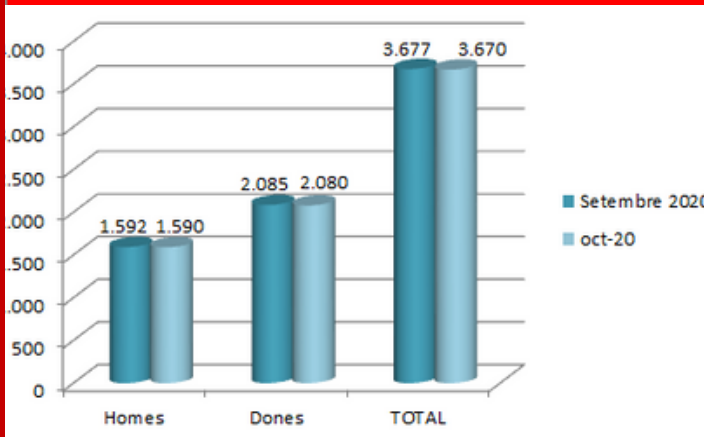
	OCTUBRE 2019	OCTUBRE 2020	INCREMENT ANUAL ABSOLUT	INCREMENT ANUAL RELATIU (%)
	1.901	2.080	179	9,42%
	1.344	1.590	246	18,30%



Des d'octubre de 2019, s'ha produït un increment de l'atur de 425 persones de les quals 179 són dones i la resta, 246, homes.

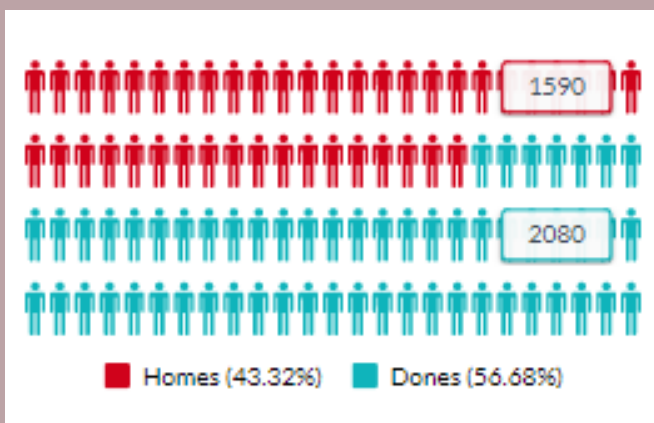
L'atur en els homes en relació a l'octubre de 2019 és gairebé el doble que en les dones. Pràcticament és del doble que en les dones. L'increment de l'atur en els homes és del 15,49% mentre que en les dones 9,42%. Tot i això, en dades absolutes, l'atur femení, 2.080, continua sent més elevat que el masculí, 1.590.

ANÀLISI DE LES DIFERÈNCIES ENTRE SETEMBRE I OCTUBRE



ANÀLISI DE LES DADES D'ATUR A MOLLET PER SEGMENTS

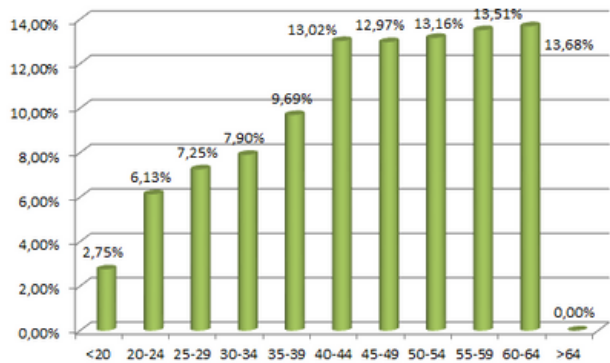
ANÀLISI DE LES DADES D'ATUR PER SEXE



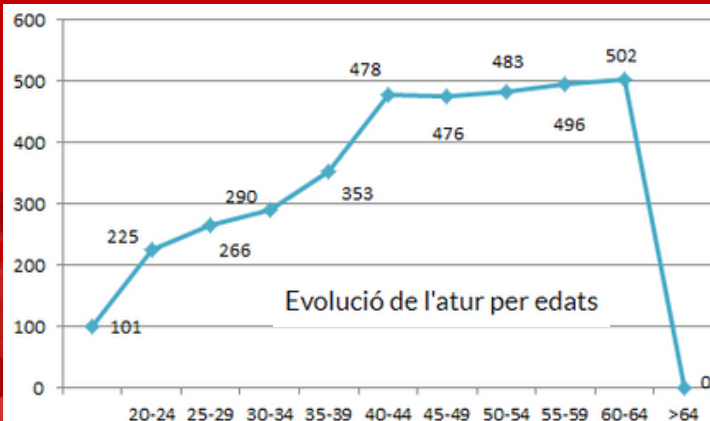
La variació de l'atur en relació al mes de setembre és pràcticament inexistent: s'ha reduït en 7 persones de les quals 5 són dones i 2, homes. El total d'homes a l'atur a Mollet del Vallès és de 1.590 (el 43,32% dels aturats del municipi), mentre que les dones a l'atur aquest octubre eren 2.080 (56,68%). Per tant, és manté una elevada diferència entre homes i dones a l'atur.

Davant això la diferència entre homes i dones en situació d'atur s'ha reduït de manera pràcticament testimonial passant dels 13,4% del setembre als 13,36% d'octubre.

ANÀLISI DE LES DADES D'ATUR DE MOLLET DISTRIBUCIÓ PER EDATS



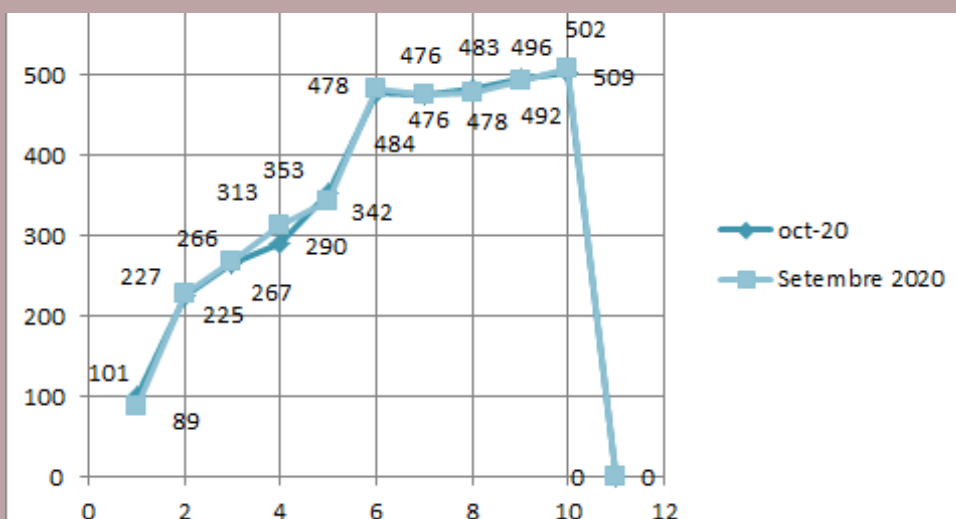
Percentatge atur per edats



Evolució de l'atur per edats

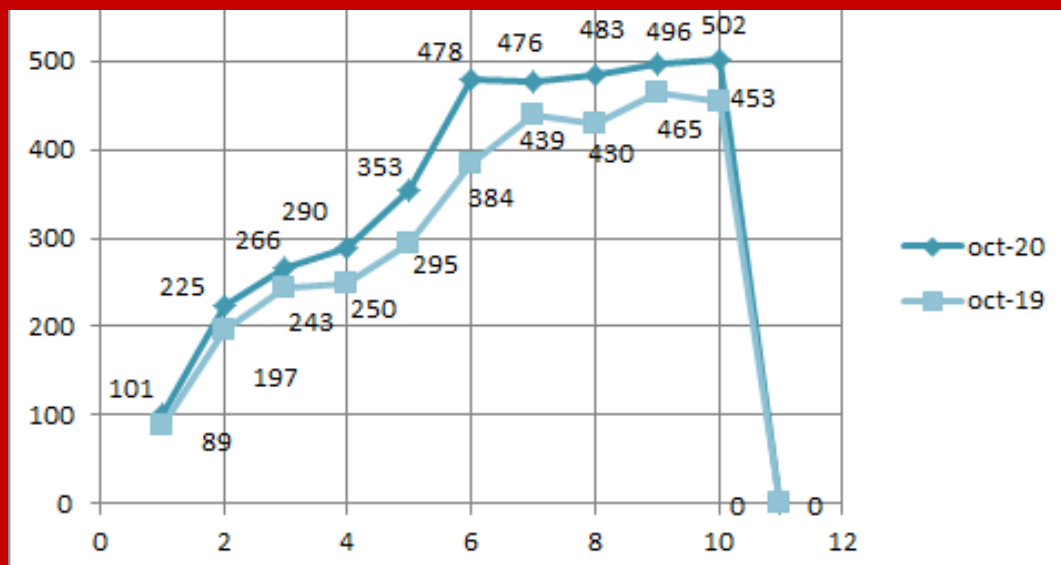
El segment d'edat més afectat per l'atur ha estat el de les persones que tenen entre 60-64 anys, seguit per les persones que tenen entre 55-59 anys. Les dades recollides ens permeten confirmar que a mesura que s'incrementa l'edat, s'incrementa també el percentatge de persones en situació d'atur. La gràfica és ascendent fins arribar a l'interval de 45-49 anys, interval en el qual hi ha una lleugera devallada. A partir d'aquest interval, la gràfica retorna a la tendència ascendent, fins a arribar als majors de 64 anys que descendeixen a zero, com està succeïnt en els darrers mesos.

ANÀLISI DE LES DADES D'ATUR DE MOLLET PER EDAT. VARIACIÓ MENSUAL



En relació al setembre, tot i que la diferència de persones aturades d'un mes a l'altre és molt lleugera, (reducció de 7 persones), podem comprovar importants oscil·lacions en funció de l'edat; així mentre que en els segments d'edat de <20; 35-39; 50-54 i 55-59 l'atur s'ha incrementat a l'octubre en relació amb el setembre; en els segments 20-24; 24-29; 30-34; 40-44; 50-54 i 55-59 l'atur ha disminuït en relació amb el mes anterior. De 45-49 anys i de >64 anys anys es manté la mateixa dada.

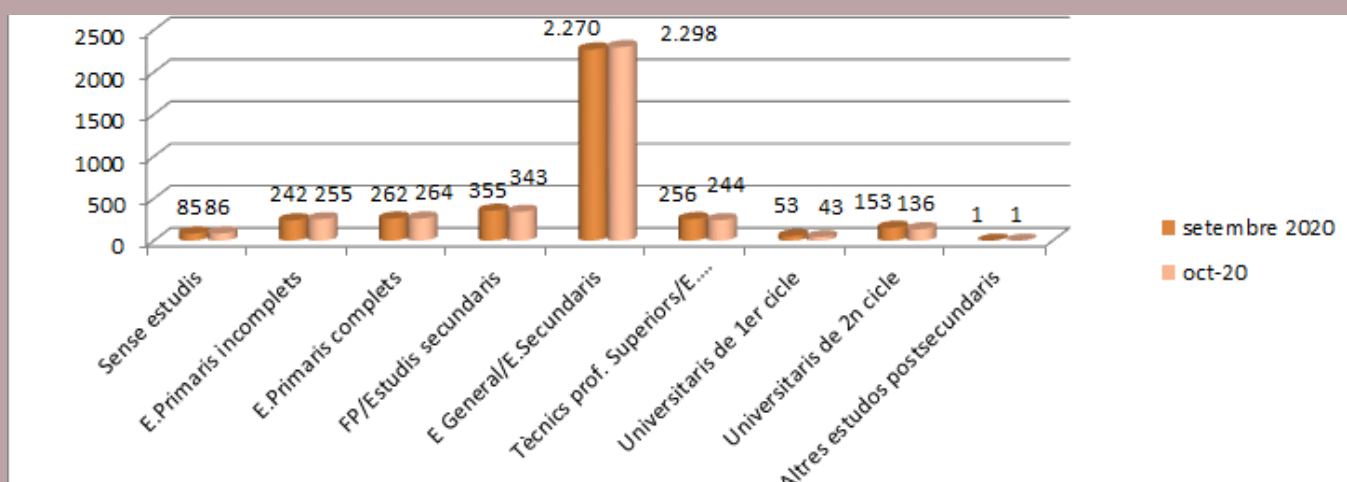
ANÀLISI DE LES DADES D'ATUR PER EDAT. VARIACIÓ INTERANUAL



La taxa d'atur s'ha incrementat a l'octubre de 2020, en tots els intervals d'edat en relació al mateix mes de l'any anterior. L'increment és especialment significatiu en la franja d'edat de 40-44 anys (increment de 94 persones); seguida per les persones entre 35-39 anys (58 persones) i les de 50-54 anys (53 persones).

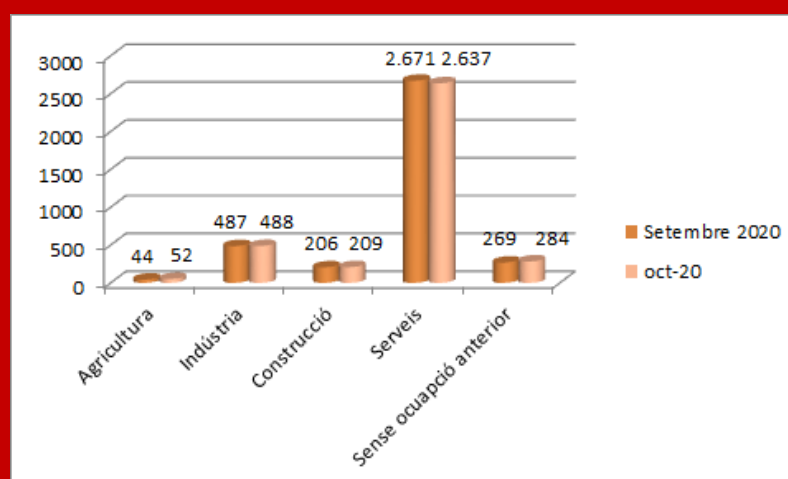
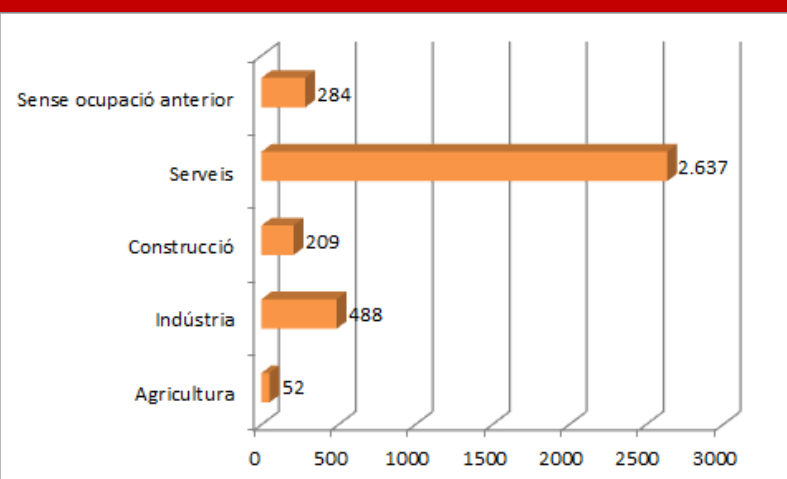
A mesura que baixa l'edat, la diferència entre octubre de 2019 i octubre de 2020 disminueix, arribant en les persones de <20 a una diferència de 12 persones.

ANÀLISI DE LES DADES D'ATUR PER NIVELL FORMATIU



L'atur ha disminuït lleugerament, en relació al mes anterior, en pràcticament tots els segments (a excepció de les persones sense estudis, en les persones amb estudis primaris incomplets, amb estudis primaris complets i estudis secundaris) que tenen un lleuger increment en relació al setembre. Per contra, en la resta de nivells formatius, es produeix un descens en el volum de persones aturades. Seguint la tendència habitual en els mesos anteriors, el volum més elevat de persones aturades es troba en les persones amb estudis secundaris (ESO o similar) amb un 61,85% dels inscrits. A partir d'aquí, i a mesura que s'incrementa el nivell formatiu, la tendència va a la baixa.

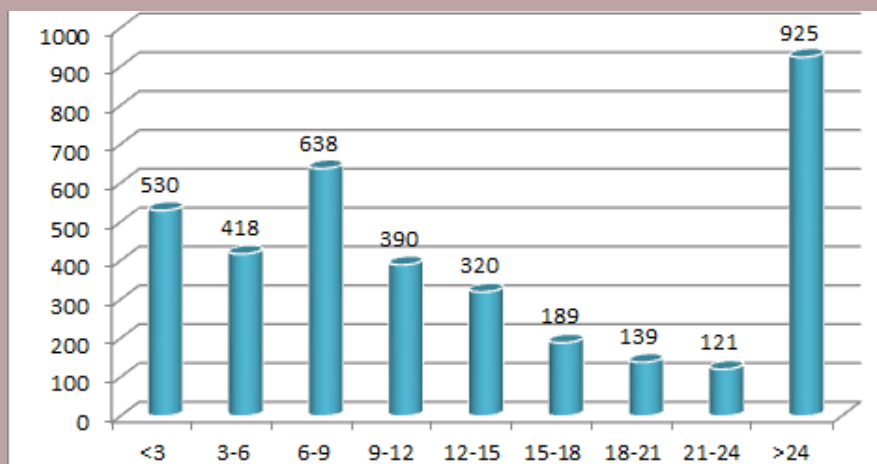
ANÀLISI DE LES DADES D'ATUR PER SECTOR ECONÒMIC



L'atur s'ha incrementat en relació al mes anterior en tots els sectors econòmics a excepció del sector serveis; que ha tingut una reducció de les persones aturades en relació a setembre.

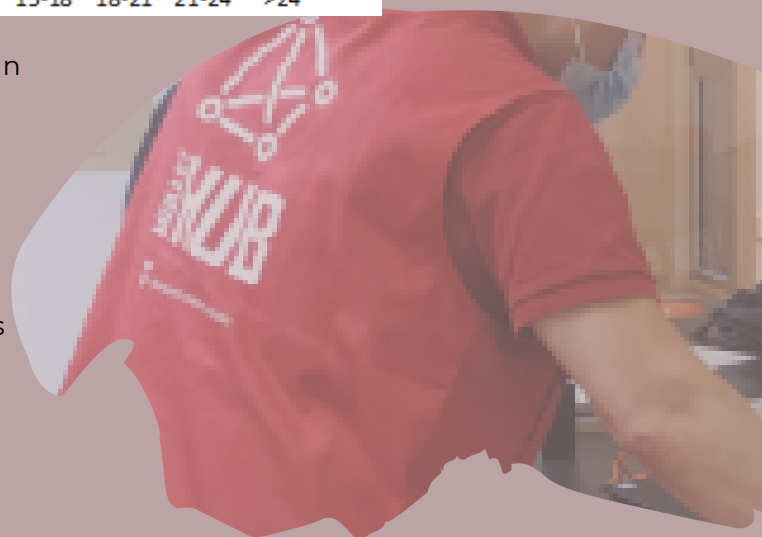
Pel que fa a l'anàlisi de les dades de tots cinc sectors econòmics, el sector serveis continua sent el sector més afectat amb el 71,85% dels aturats de Mollet

ANÀLISI DE LES DADES D'ATUR PER DURADA D'INSCRIPCIÓ (DONO)



Un total de 925 persones aturades de Mollet, porten més de 24 mesos inscrites com a demandants d'ocupació. El segon gran grup d'aturats és el dels que porten entre 6 i 9 mesos, i el tercer els de menys de 3 mesos respectivament. Podem inferir que en aquests dos segments poden estar incloses les persones afectades per ERTOS en la primera i segona onada de la pandèmia.

L'atur entre les persones que porten més de 24 mesos creix en relació a setembre.



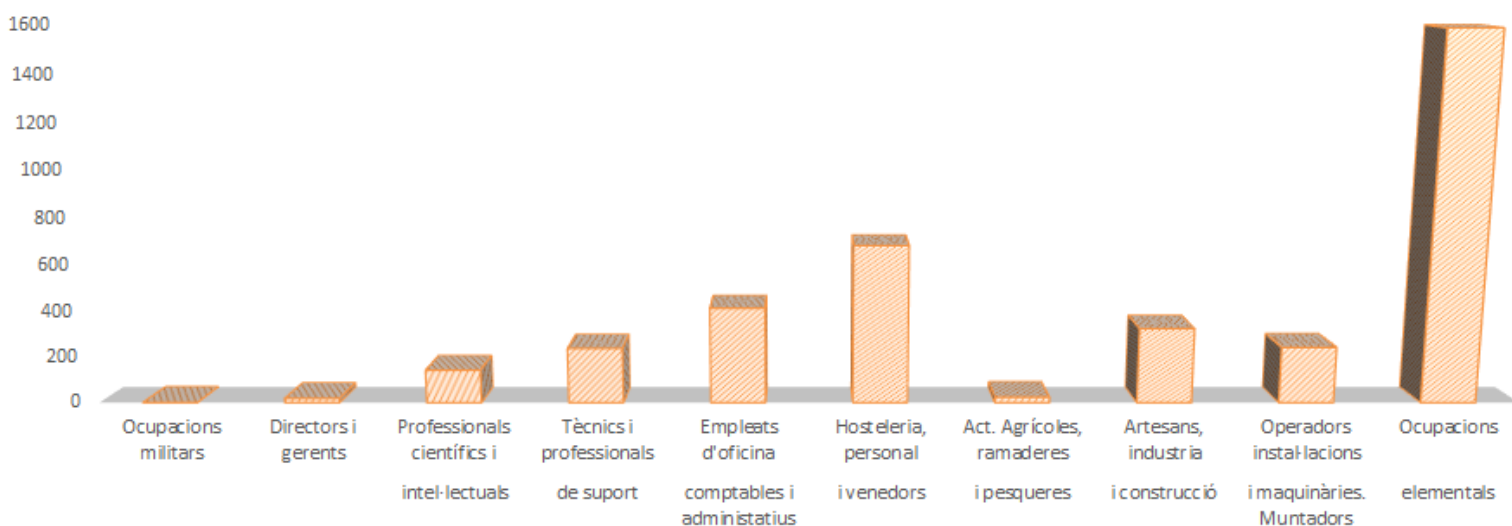
La taxa de l'atur durant l'any 2020 ha tingut una tendència canviant al llarg de tot el que portem d'any.

Ja des de gener es va detectar una tendència a l'alça de les persones en situació d'atur, que va arribar al seu pic màxim el mes de maig. A partir de juny la tendència s'ha invertit a la baixa, amb un lleuger repunt a l'agost i una devallada al setembre que s'ha mantingut a l'octubre (tot i que de manera pràcticament imperceptible)

Podem concloure que l'increment de l'atur a partir de març ha anat en paral·lel a la situació sanitària, arribant al seu punt màxim al maig i que es va començar a reduir-se a mesura que avançaven les fases del desconfinament amb un repunt a l'agost (mes tradicional de destrucció d'ocupació).

ATUR PER GRAN GRUP D'OcupACIÓ A MOLLET DEL VALLÈS

ATUR PER GRAN GRUP D'OcupACIÓ



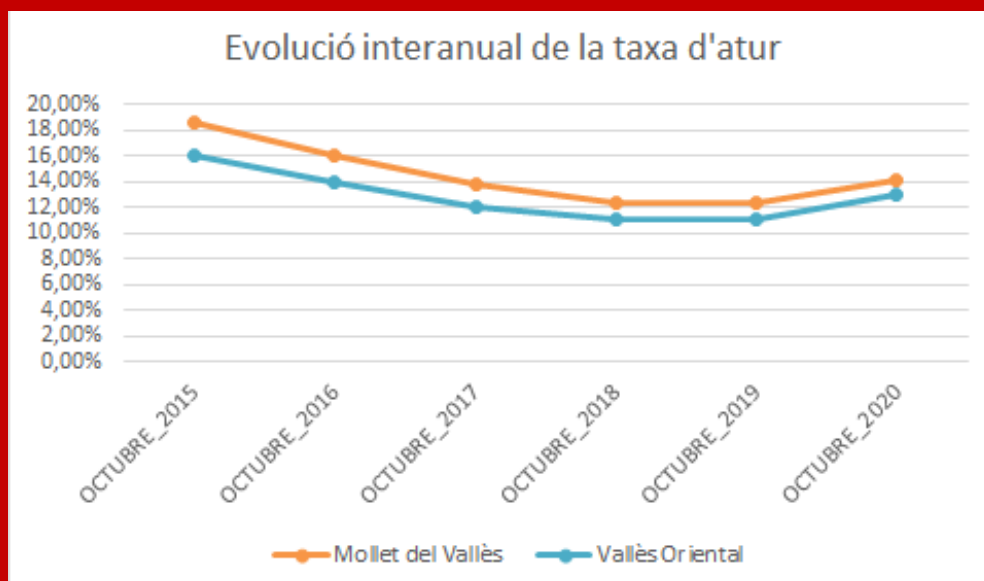
L'anàlisi de l'atur per gran grup d'ocupació de l'octubre, ens permet confirmar els perfils professionals més afectats per l'atur aquest darrer mes.

Els grans grups més afectats per l'atur són els treballadors de l'hosteleria i comerç (de nou molt afectada pel tancament de bars i restuarants com a conseqüència de la segona onada de la pandèmia) seguit pel sector administratiu. Tot i que veiem que hi ha 1.585 persones aturades en ocupacions elementals, estem davant d'un calaix de sastre on consten totes aquelles ocupacions relacionades amb tasques de peonatge que no es poden incloure en cap dels grans grups d'ocupació.

El grup d'ocupació d'hosteleria, personal i venedors, està sent, juntament amb les feines "No qualificades!" i de peonatge, les ocupacions més afectades per la crisi econòmica derivada de la crisi sanitària provocada per la pandèmia de la Covid-19.



EVOLUCIÓ INTERANUAL DE LA TAXA D'ATUR REGISTRAL A MOLLET I AL VALLÈS ORIENTAL (2015-2020)

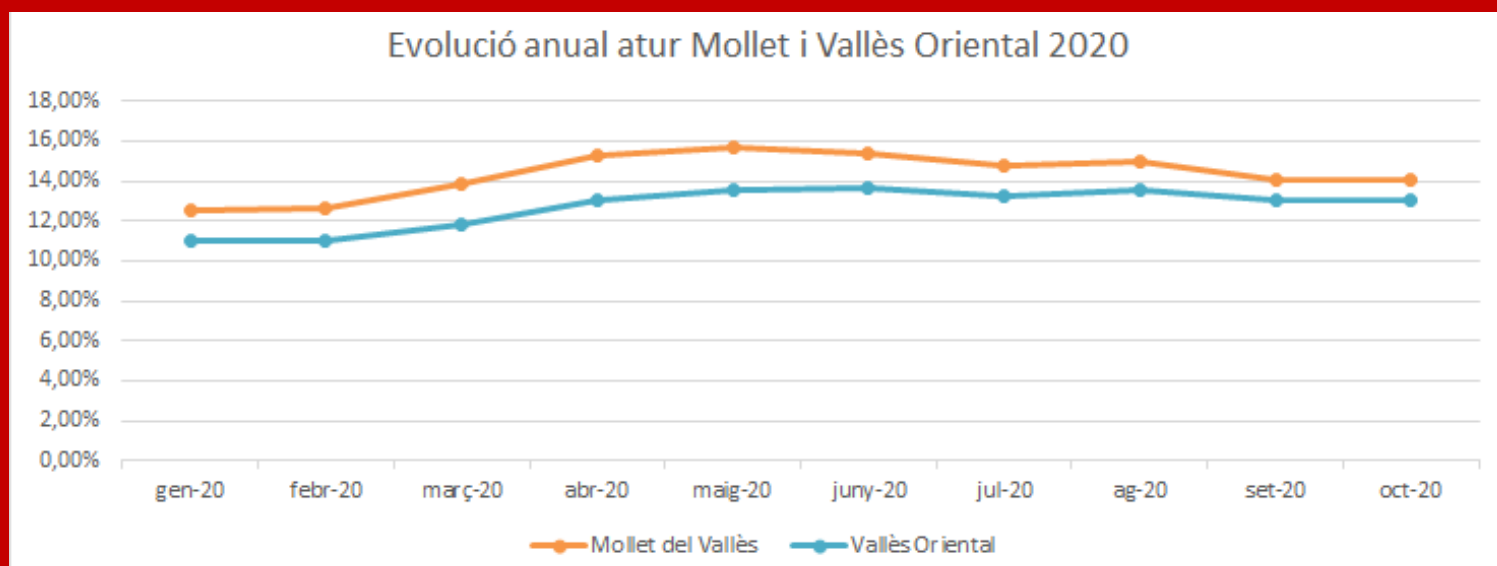


La taxa d'atur a l'octubre dels darrers cinc anys ha tingut la mateixa tendència tant a Mollet com al Vallès Oriental. El 2015 la taxa era molt elevada (18,58% a Mollet i 16,08% al conjunt de la comarca), a partir de 2016 s'inicia un descens sostingut en el temps que es manté el 2016, 2017 i 2018. Tant a Mollet com al Vallès Oriental es va produir un lleuger repunt l'any 2019, que ha continuat incrementant-se el 2020.

L'increment del 2020 podem inferir que deriva de la greu crisi sanitària que ha provocat importants afectacions en el mercat de treball no només a Mollet i a la comarca, sinó a nivell global. El motiu del repunt de 2019 pot ser conseqüència de l'anunciada crisi que semblava acostar-se a finals de 2019.

Notar que entre els anys 2015 i 2016 la diferència d'aturats entre Mollet del Vallès i el Vallès Oriental era elevada (es va arribar el 2015 a una diferència de 2,5 punts) i a mesura que han passat els anys, aquesta diferència s'ha vist reduïda (el 2020 és de 1,08 punts), però estem davant d'una constant que es manté al llarg dels anys.

EVOLUCIÓ ANUAL DE LA TAXA D'ATUR REGISTRAT A MOLLET I AL VALLÈS ORIENTAL 2020



Fonts bibliogràfiques:

- Observatori-Centre d'Estudis del Vallès Oriental i Àrea de desenvolupament local
- HERMES. Informació Estadística Local (Diputació de Barcelona)
- Observatori del Treball i Model Productiu (Generalitat de Catalunya)
- Gràfics: Elaboració pròpia

